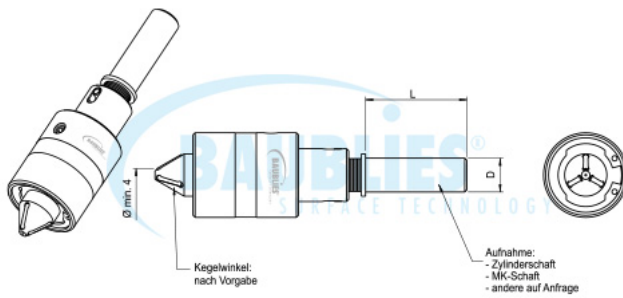


## Technische Daten: Datenblatt Innenkegel-Rollierwerkzeug



### Innenrollierwerkzeug IRG-K

Bearbeitung	Innenkegel
Durchmesserbereich	ab 4 mm
Rollen	nach Zeichnung
Standard-Aufnahme	Zylinderschaft (auf Wunsch mit Spannfläche) oder Morsekegel

### Optionale Werkzeugausstattung

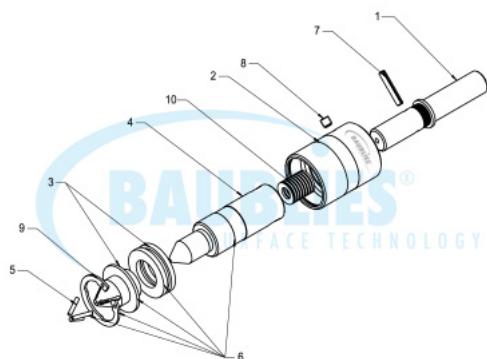
- Aufnahmen VDI, HSK etc.

## Einsatzparameter

Bitte beachten Sie, dass die Angaben Richtwerte darstellen, die im Einzelfall variieren können.

Aufmaß Werkstück	bis 0,01 mm
Vorspannung Werkzeug	bis 4 mm
Schmierung	Emulsion oder Öl; eine Filterung des Schmiermediums (<40 µm) kann die Oberflächenqualität und die Lebensdauer des Werkzeuges verbessern
Walzgeschwindigkeit	bis zu 40 m/min; Drehzahlen errechnen sich aus der Umfangsgeschwindigkeit, bezogen auf den größten Ø
Vorschub	0,1 bis 0,3 mm/U, Rückzug immer im Eilgang (G0)
Verweildauer unter Druck	5 bis 20 Umdrehungen
Vorbearbeitung des Werkstückes	Rautiefe bis 15 µm
Maximale Härte des Werkstückes	45HRC

## Hinweise zum Werkzeugaufbau und zur Handhabung



### Bauteile und Werkzeugaufbau

1. Aufnahme
2. Hülse
3. Käfig, inkl. Kugellager
4. Konus
5. Rolle
6. Rollkopf, Umbausatz für andere Durchmesser beinhaltet (3)(4)(5)
7. Spannstift für Konus
8. Klemmschraube Hülse
9. Sicherungsring
10. Tellerfederpaket

### Bauteile wechseln

#### Rollen

Sicherungsring (9) ausbauen, Käfig nach vorne abheben bis die Rollen frei sind. Rollen satzweise tauschen und Sicherungsring wieder montieren.

#### Tipp

Die Rollensitze mit etwas Fett bestreichen, sodass die Rollen beim Einsetzen durch das Fett gehalten werden. Beim Tausch der Rollen den Käfig und den Konus reinigen und auf Beschädigungen wie Einlaufspuren, raue Stellen etc. prüfen; Bauteile ggf. tauschen. Verschlissene Käfige oder Konen können die Standzeit der Rollen stark vermindern.

#### Konus

Klemmschraube (8) lösen, Konus aus der Hülse herausziehen. Spannstift (7) ausbauen. Aufnahme aus dem Konus herausziehen. Tellerfederpaket entnehmen. Beim Zusammenbau die Tellerfedern und die Aufnahme einfetten.

#### Tipp

Beim Tausch des Konus den Käfig und die Rollen reinigen und auf Beschädigungen wie Einlaufspuren, raue Stellen etc. prüfen. Bauteile ggf. tauschen. Verschlissene Käfige oder Rollen können die Standzeit des Konus stark vermindern.

## Käfig

Sicherungsring (9) ausbauen, Käfig nach vorne abziehen.

### Tipp

Beim Tausch des Käfigs das Werkzeug innen reinigen und leicht einfetten. Schmutzpartikel, insbesondere Späne vermindern die Lebensdauer des Werkzeugs sowie die Qualität der Werkstücke.

**Formgebundenes Werkzeug zum Glätten und Verfestigen von Innenkegelflächen.** Die benötigte, konstante Walzkraft wird mittels Tellerfedern durch axialen Vorschub auf das Werkstück übertragen. Die im Werkzeug integrierten Tellerfedern lassen sich in ihrer Kennlinie den Erfordernissen der Bearbeitungsaufgabe anpassen.

### Vorteile

- kurze Bearbeitungszeit
- Antrieb werkzeug- oder werkstückseitig möglich
- Hohe Produktivität
- Geringe Investitionskosten
- Einfacher Austausch von Verschleißteilen
- Kompakte Baumaße

## Bearbeitungsparameter

